

## Beylikdüzü'nün İktisadi Yapısı

Prof. Dr Yaşar Bülbül / İstanbul Üniversitesi İngilizce İktisat Bölümü

Bu bölümde Beylikdüzü ilçesinin iktisadi yapısı hakkında bilgi verilecektir. İlçe bazında bilgiye ulaşılamadığı durumlarda İstanbul ili genelindeki istatistiklerden faydalanılacaktır.

Beylikdüzü'nün bağlı olduğu TR10 Bölgesi, Türkiye'nin Kalkınma Bakanlığı tarafından ekonomik gelişmişlik düzeyine göre belirlenen ve ekonomik gelişmişlik seviyesini yansıtan 26 ekonomik bölgesi arasında 1. sırada yer almaktadır. Genel olarak bölgede kişi başına gelirin 13.800-15.000 USD arasında bir değerde olduğu hesaplanmaktadır.

Tablo 1

*İstanbul Bölgesi (TR10) Gayri Safi Katma Değeri ve Ülke İçindeki Konumu*

Bölge Kodu	Bölge	Bölgesel GSKD (Bin TL)	Bölgesel GSKD Payı (%)	Bölgesel GSKD Sırası	Kişi Başı GSKD (USD)	Kişi Başı GSKD Sırası
TR10	İstanbul	312.437.660	27,2	1	13.865	1
TR42	Kocaeli, Sakarya, Düzce, Bolu,	72.270.948	6,3	5	13.138	2
TR51	Ankara	99.304.709	8,6	2	12.259	3
TR41	Bursa, Eskişehir, Bilecik	73.528.126	6,4	4	12.126	4
TR21	Tekirdağ, Edirne, Kırklareli	31.168.871	2,7	10	12.029	5
TR31	İzmir	75.922.162	6,6	3	11.443	6
TR61	Antalya, Isparta, Burdur	45.746.298	4,0	6	10.122	7
TR22	Balıkesir, Çanakkale	24.647.513	2,1	16	8.954	8
TR32	Aydın, Denizli, Muğla	40.106.739	3,5	9	8.668	9
TR81	Zonguldak, Karabük, Bartın	14.702.618	1,3	22	8.536	10
TR33	Manisa, Afyon, Kütahya, Uşak	41.304.909	3,6	8	8.283	11
TR62	Adana, Mersin	45.529.304	4,0	7	7.232	12
TR52	Konya, Karaman	26.967.317	2,3	14	7.118	13
TR71	Kırıkkale, Aksaray, Niğde, Nevşehir,	17.775.668	1,5	19	7.087	14
TR83	Samsun, Tokat, Çorum, Amasya	30.943.620	2,7	11	6.762	15
TR72	Kayseri, Sivas, Yozgat	26.306.909	2,3	15	6.675	16
TR90	Trabzon, Ordu, Giresun, Rize, Artvin, Gümüşhane	28.046.924	2,4	13	6.652	17
TR82	Kastamonu, Çankırı, Sinop	8.198.649	0,7	25	6.594	18
TR63	Hatay, Kahramanmaraş, Osmaniye	29.790.758	2,6	12	5.904	19
TRA1	Erzurum, Erzincan, Bayburt	10.592.427	0,9	24	5.901	20
TRB1	Malatya, Elazığ, Bingöl, Tunceli	16.047.989	1,4	20	5.820	21
TRC1	Gaziantep, Adıyaman, Kilis	20.288.517	1,8	18	4.952	22
TRC3	Mardin, Batman, Şırnak, Siirt	15.891.229	1,4	21	4.689	23
TRC2	Şanlıurfa, Diyarbakır	23.258.247	2,0	17	4.282	24
TRA2	Ağrı, Kars, Iğdır, Ardahan	7.685.179	0,7	26	4.001	25
TRB2	Van, Muş, Bitlis, Hakkari	11.989.848	1,0	23	3.515	26

TR	TÜRKİYE	1.150.453.139	100,0	-	9.244	-
----	---------	---------------	-------	---	-------	---

\* Sıralama, kişi başı GSKD'ye göre yapılmıştır.

Kaynak: TÜİK, Kişi Başına Gayri Safi Katma Değer - İstatistiki Bölge Birimleri Sınıflaması, Düzey 2, 2011.

Kalkınma Bakanlığı tarafından 2011 yılında oluşturulan ve illeri birbirleri ile karşılaştıran Sosyo-Ekonomik Gelişmişlik Endeksinde (SEGE) İstanbul ilinin 1. sırada olduğunu görmekteyiz. Ancak bu toplu performansa Beylikdüzü ilçesinin doğrudan katkısı, başka bir ifadeyle Beylikdüzü'nün bu toplamdaki net payı konusunda elimizde istatistiki veriler yoktur. Ancak mevcut ilçeler arasında çok ön planda olmadığını söylemek mümkündür. Herne kadar gelişmişlik sadece ekonomik verilerle ulaşılan bir seviye değilse de, çok önem arz ettiği ve kent belleğinin oluşmasında önemli bir rol üstlendiği genel kabul görmektedir. Bu doğrultuda, Beylikdüzü ilçesinin iktisadi yapısını tespit etmek gerekmektedir.

### Çalışmanın Kapsamı

Bu çalışma, kentsel yaşamın doğal bir sonucu olan ilçeler arası iç içeliği dikkate alacaktır. Beylikdüzü ekonomisini İstanbul'un diğer ilçelerinin ekonomisinden bağımsız düşünmek sağlıklı bir yöntem değildir. Bunun nedeni Beylikdüzü sakinlerinin diğer ilçelerde çalışması, aynı şekilde de Beylikdüzü'nde kâin işyerlerinin sahip ve çalışanlarının başka ilçelerde ikamet ediyor olmalarıdır.

Ancak olabildiğince Beylikdüzü özelinde kalmacaktır. Beylikdüzü'ne ait bütün istatistiklerin kullanılmasına özen gösterilecektir. Bu imkanın olmadığı durumlarda İstanbul'un genel istatistikleri kullanılarak bir oranlama dahilinde ilçeye indirgeme yapılacaktır.

İlçenin sahip olduğu iş ve faaliyetlerinde veya mal ve hizmet üretiminde yararlandıkları maddi veya maddi olmayan tüm unsurların analizini hedefleyen İktisadi Durum Analizi, ilçenin çekirdek yetenekleri (core competence) doğrultusunda rekabetçi bir performans gösterebildiği faaliyet alanlarını, bunun yanı sıra rekabetçi olmayan bir ölçekte faaliyette bulunan sektörleri tespit edecektir.

Bu bağlamda birbiriyle çok sıkı bir ilişkisi olan 3 farklı boyuttan (sosyal, ekonomik, fiziksel) sadece ekonomik ve kısmen de ekonomik yapıyla doğrudan ilişkili altyapı özelliklerini kapsayan fiziksel koşulları ele alacaktır.

## Ekonomik Yapının Durumu

2012 yılında sigortalı çalışanların ve işyerlerinin İstanbul'un ilçelerine dağılımı dikkate alındığında, şu detaylar göze çarpmaktadır (İSTKA, 2014):

- 2012 yılında Şişli ve Kadıköy hem çalışan sayısı hem de işyeri sayısı bakımından en kalabalık ilçeler olurken; Şişli firma sayısı bakımından en az büyüyen ilçeler arasında yer almış, Kadıköy'de ise işyeri sayısında azalma gözlemlenmiştir.
- Hem işyeri hem de sigortalı çalışan sayısı yönünden yoğunluk gözlemlenen diğer ilçeler Ümraniye, Fatih, Beşiktaş, Bağcılar, Beyoğlu ve Zeytinburnu olmuştur.
- İstanbul'da 2012 yılında 4 ilçe dışında tüm ilçelerde işyeri sayısı artmıştır. En büyük artışın gözlemlendiği ilçeler, işyeri sayısının en fazla olduğu ilçelerden farklıdır. İşyeri sayısında en büyük artış Başakşehir ve Sancaktepe ilçelerinde gerçekleşmiş; özellikle Başakşehir'de oldukça dikkat çekici bir genişleme görülmüştür.
- İşyeri sayısında hızlı artışın görüldüğü diğer ilçeler Beylikdüzü, Ataşehir, Sultangazi, Arnavutköy, Çekmeköy, Esenyurt ve Esenler'dir.
- Kadıköy, Güngören, Gaziosmanpaşa ve Sarıyer 2012 yılında işyeri sayısında azalma görülen ilçelerdir.

İşyeri sayısında hızlı bir artış olduğu açıkça görülen Beylikdüzü ilçesinde ekonomik yapının mevcut durumu tarım, sanayi ve hizmetler sektörü başlıkları altında ele alınacaktır.

### Tarım Sektörü

Beylikdüzü ilçesi, Marmara Bölgesi'ne bağlı İstanbul ilinin bir ilçesidir. Güneyde 12,4 km. kıyı uzunluğu ile Marmara Denizine, doğuda Avcılar, kuzeyde Esenyurt, batıda ise Büyükçekmece ilçelerine komşudur. Yaklaşık 37,38 km<sup>2</sup> alana sahiptir (Beylikdüzü Belediyesi, 2016).

Ancak ilçelere göre tarım alanı kullanımı hektar cinsinden veren aşağıdaki tabloda, Beylikdüzü ilçesinin toplam tarım alanının diğer ilçelere kıyasla çok küçük bir alan olduğu görülmektedir. İstanbul'un 71 bin hektara varan tarım alanının sadece 169 hektarının (%0,023) Beylikdüzü'nde olması, bize ilçe ekonomisinde tarım sektörünün ön planda olmadığı konusunda bir ön fikir vermektedir.

Tablo 2

İlçelere Göre Tarım Alanı Kullanımı, 2013 (Hektar)

Yerleşim	Toplam İşlenen Tarım Alanı	İşlenen Tarım Alanı				Süs Bitkileri Alanı
		Toplam İşlenen Tarım Alanı	Tahıllar ve Diğer Bitkisel Ürünler Alanı		Sebze Bahçeleri Alanı	
			Ekilen	Nadas		
<b>Türkiye</b>	23.810.872	20.578.637	15.618.059	4.147.587	808.488	4.504
<b>TR10 İstanbul</b>	70.899	68.191	64.342	180	3.620	49
<b>Arnavutköy</b>	8.576	8.457	8.123	53	281	-
<b>Avclar</b>	294	294	294	-	-	-
<b>Başakşehir</b>	1.098	1.098	1.088	-	10	-
<b>Beykoz</b>	1.398	832	103	-	706	23
<b>Beylikdüzü</b>	169	169	146	21	2	-
<b>Büyükkçekmece</b>	4.707	4.701	4.362	-	339	-
<b>Çatalca</b>	12.279	12.218	11.525	-	691	1
<b>Silivri</b>	38.401	38.202	36.831	104	1.261	6

Kaynak: TÜİK Seçilmiş Göstergelerle İstanbul 2014, s. 165

Tablo 3

İlçelere Göre Seçilmiş Sebze Üretimi, 2013 (Ton)

	<b>Buğday</b>	<b>Arpa</b>	<b>Domates</b>	<b>Hıyar</b>
<b>Türkiye</b>	22.050.000	7.900.000	11.820.000	1.754.613
<b>TR10 İstanbul</b>	132.975	27.647	21.127	4.531
<b>Beylikdüzü</b>	206	260	40	5

Kaynak: TÜİK Seçilmiş Göstergelerle İstanbul 2014, ss. 166-67

Tablo, Beylikdüzü ilçesinde tarım sektörünün varlığı ve önemi hakkında konuşmanın çok iddialı olacağını açıkça göstermektedir. İlçenin belli başlı tarımsal ürünleri olan buğday, arpa, domates ve hıyardaki üretim oranlarının göreceli olarak bile çok düşük olması, bu görüşü teyit etmektedir.

Tablo 4

*Beylikdüzü İlçesinde Yetiştirilen Hayvan Sayısı ve Üretilen Hayvansal Üretim*

	<b>Sığır Sayısı (Baş)</b>	<b>Koyun Sayısı (Baş)</b>	<b>Süt Üretimi (Ton)</b>	<b>Bal Üretimi (Ton)</b>
<b>Türkiye</b>	14.415.257	29.284.247	18.223.713	94.694
<b>TR10 İstanbul</b>	67.454	74.229	87.300	719
<b>Beylikdüzü</b>	124	320	211	8

Kaynak: TÜİK Seçilmiş Göstergelerle İstanbul 2014, ss. 172

Mevcut rakamlar, Beylikdüzü ilçesinde hayvan varlığı ve hayvansal üretim miktarını vermektedir. İlçedeki büyükbaş ve küçükbaş hayvan sayısı (444) İstanbul ilinin çok küçük bir oranını oluşturduğu gibi (% 003); hayvansal ürünlerde de (219 ton) durumun çok farklı olmadığı ve ilçenin İstanbul genelinin ancak %0025’lik bir oranını ürettiği görülmektedir.

### **Sanayi Sektörü**

Beylikdüzü ilçesinde sanayi belirli bölgelerde organize bir şekilde yapılmaktadır. Yapılan saha gözleminde, bu bölgelerin altyapısının büyük ölçüde tamamlanmış olduğu tespit edilmiştir.

**Beylikdüzü Organize Sanayi Bölgesi:** İlçenin en önemli sanayi bölgesi, Beylikdüzü Organize Sanayi Bölgesi’dir (BOSB). İstanbul’un ilk organize sanayi bölgeleri arasında yer alan Beylikdüzü OSB kümelenmenin getirdiği genel avantajlara sahip olmasının ötesinde, konumu itibarıyla da çok önemli bir avantaja sahiptir. En yakın limana 3 km. mesafede yer alması; arada bağlantı yolu olmadan direkt limana gidilebilmesi, özellikle ihracat-ithalat yapan firmalar için çok önemli bir avantaj sağlamaktadır. OSB’nin karayolu olarak E5-E6 ile bağlantıları mevcuttur. E6 ile OSB arasındaki mesafe 3-4 km., havaalanı ile de 17 km’dir (Beylikdüzü OSB, 2016). Bu mesafeler, dakikalarla ölçülebilecek bir ulaşım süresi anlamına gelmekte ve firmalara önemli bir zaman ve maliyet avantajı sağlamaktadır.

Beylikdüzü OSB içerisinde toplam işyeri sayısı 656 olup, doluluk oranı %100’dür. OSB’den yılda yaklaşık olarak 500 milyon dolarlık ihracat gerçekleştirilmektedir. İhracatın yapıldığı ülkeler, Avrupa Birliği ülkeleri, Rusya, Kuzey Afrika, Ortadoğu ve Çin’dir. İstanbul Sanayi Odası’nın Türkiye’nin en büyük 500 sanayi şirketi sıralamasına Beylikdüzü OSB’den 3 firmanın giriyor olması da ilgi çekici ve bölgenin ekonomik kapasitesini göstermesi açısından önemli bir veridir (Kobi Efor, 2016).

OSB’de bugün yaklaşık olarak 25 bin kişi istihdam edilmektedir. Boş parsellerin doldurulması ve firmaların kapasite kullanım oranlarının artması neticesinde bu sayının 35-40 bine ulaşmasının mümkün olduğu hesaplanmaktadır. Bölgede yabancı sermayeli 15 şirketin faaliyet gösterdiği gözlemlenmektedir (Kobi Efor, 2016).

Beylikdüzü OSB’de sektörel dağılıma bakıldığında, şu tablo ile karşı karşıya kalınmaktadır:

- 1- Plastik sanayii
- 2- Tekstil sanayii
- 3- Elektrikli ve elektriksiz makine sanayii
- 4- Kimya sanayii
- 5- Demir dışı metal sanayii
- 6- Madeni eşya sanayii
- 7- Mermer sanayii
- 8- Gıda sanayii
- 9- Elektronik sanayii
- 10- Ticaret ve hizmet sektörü

Bölgede faaliyette bulunan firmalardan yaklaşık %50 kadarı ihracat yapan firmalardır (Beylikdüzü OSB, 2016).

**Birlik Sanayi Sitesi:** Birlik Sanayi Sitesi'nin kendi verilerine göre, 235 dönüm arazi üzerine kurulu site, 250 üyeden oluşmaktadır. 400 adet 200 m<sup>2</sup>lik birim atölyeler halinde planlanmış bir sitedir. Mevcut alan 16 ayrı parselden oluşmaktadır. Parsellerden biri tamamen, diğer ikisinin de yarısı boş olup, kalanların tamamı doluluk arz etmektedir (Beylikdüzü OSB, 2016).

Birlik Sanayi Sitesi'nde bulunan meslek grupları, imalatla ve tamiratla uğraşan küçük sanayicilerden oluşmaktadır. İşyeri sayısı 290 olup, 4.000 kişi istihdam edilmektedir.

İmalatla uğraşan küçük sanayiciler makine imalatçıları, elektrikli makina ve el aletleri imalatçıları, madeni eşya imalatçıları, plastik sanayicileri, lastik sanayicileri, doğramacı ve marangozlar, mobilyacılar, ambalaj sanayicileri, akü plakası imalatçıları, torna ve tesviyeciler, sıcak ve soğuk demirciler, bakır ve alüminyum imalatçıları, kaynakçılar, dokumacılar, ayakkabı imalatçıları, saracıyeciler ve matbaacılardan (cilt ve plastik dosya, klasör imalatçıları, klişeciler ve malzeme imalatçıları) oluşmaktadır (Beylikdüzü OSB, 2016).

Tamiratla uğraşan küçük sanayiciler de faaliyet göstermekte olup, bunlar motor tamircileri, kaportacılar, oto elektrikçiler ve oto boyacılarıdır.

**Bakırcılar Sanayi Sitesi:** 550 dönüm arsa üzerinde kuruludur. Kurulu gücü 50.000 KVA kadardır. Bakırcılar Sanayi Sitesi'nde Birlik Sanayi Sitesi'ne nispetle daha büyük ve orta ölçeğe yakın kuruluşların yer aldığı görülmektedir (Beylikdüzü OSB, 2016).

#### 2.2.4. Mermerciler Sanayi Sitesi

780 dönüm arazi üzerinde, 147 fabrika parseli ( 85 adedi ortalama 4,5'ar dönümlük, 11 adedi 3'er dönümlük, 51 adedi de 2şer dönümlük ) 100 atölye parseli (125'er m<sup>2</sup> üzerine 3 katlı) ve 20 dükkan parseli (50'şer m<sup>2</sup>) olmak üzere 280 parselden meydana gelmiştir. Doluluk oranı %80 kadardır. Kurulu gücü 60.000 KVA'dır (Beylikdüzü OSB, 2016).

Mermerciler Sanayi Sitesi'nde mevcut 147 firma, toplamda 1.300 kişiyi istihdam etmektedir. Bu sitede de tıpkı Bakırcılar Sanayi Sitesi'nde olduğu gibi orta ölçekli kabul edilebilecek firmaların varlığı gözlemlenmektedir.

**Beysan Sanayi Sitesi:** Beysan Sanayi Sitesi, ilçenin doğusunda toplam 400 dönüm arazi üzerine kurulmuştur. Beysan Sanayi Sitesi'nde 350'ye yakın sayıda şirket faaliyette bulunmaktadır.

Sitede faaliyet gösteren firmalar imalat eksenli firmalardır. Ana sanayilere yönelik imalat eksenli sektörler ise; tekstil, gıda sanayi, matbaa, yayıncılık, züccaciye, ambalaj, makine ve makine parçaları, inşaat malzemeleri, PVC pencere doğramaları, mobilya, plastik ve kauçuk, elektrik-elektronik, kozmetik, otomotiv ve savunma sanayi ürünleri imalatı şeklinde sayılabilir. Site içerisinde depolama alanları, antrepolar ve otomotiv ana dağıtım firmaları gibi firmalar da mevcuttur (Beysan Sanayi Sitesi, 2015).

**Ambarlı Fuel-Oil, Doğalgaz Kombine Çevrim Termik Santrali:** Ambarlı limanının hemen doğusunda yer alan Ambarlı Fuel-Oil, Doğalgaz Kombine Çevrim Termik Santrali'nde Total, Shell, Aygaz, Petrol Ofisi gibi ulusal ve uluslararası şirketler akaryakıt, LPG depolaması ve dağıtımını yapmaktadır. Enerji sektöründe il çapında önemli bir oyuncu olan çevre dostu bu tesiste 600 kişi çalışmaktadır (Beylikdüzü Belediyesi, 2015).

Kombine çevrimlerde doğal gazın her çeşidi, ham petrolden motorin ve fuel-oil'e kadar tüm likit yakıtlar ile gazlaştırma yöntemi ile kömür dahil olmak üzere çok geniş bir yakıt kullanım olanağı mevcuttur. Ayrıca istendiği takdirde gaz türbin brülörleri çift yakıt yakabilecek şekilde de dizayn edilmektedir. Ambarlı Kombine Çevrim Santralında doğalgazın yanı sıra gerektiğinde fuel-oil de kullanılabilen santrallerdendir (Özgürel ve Egeli, 2015).

## Hizmet Sektörü

Beylikdüzü ilçesi sınırlarında turizm, ulaştırma ve ticaret sektörlerinde İstanbul ve hatta Türkiye ölçeğinde ön plana çıkan faaliyetler olduğu gözlemlenmektedir.

**Ulaştırma:** Yaklaşık 1,5 milyon metrekareye kurulu olan Ambarlı limanı, Türkiye'nin en büyük konteyner limanıdır (Beylikdüzü Belediyesi, 2015) ve Türkiye ekonomisinin can damarı olan Marmara Bölgesi'nin ikinci en büyük uluslararası çıkış kapısıdır. Türkiye'nin toplam dış ticaretinin %7,2'si bu limandan gerçekleştirilmesi, limanın önemini açık bir şekilde ortaya koymaktadır. İstanbul Bölge Müdürlüğü'nün 106 milyon ton'luk elleçlenen yük miktarının Liman Başkanlıkları bazında dağılımına bakıldığında; İzmit Liman Başkanlığı'nın 48 milyon ton ile en başta, Ambarlı Liman Başkanlığı'nın 26 milyon ton ile ikinci sırada geldiği görülmektedir. Bu sıralama Türkiye geneline yayıldığında, Aliğa Liman Başkanlığı ikinci sıraya yükselmekte, Ambarlı Limanı bir basamak gerileyerek ülke genelinde üçüncü sırada yer almaktadır.

Ancak konteyner elleçlemesinde bu sıralama değişmektedir. Limanlarımızda gerçekleşen toplam konteyner elleçlemesi 5.191.747 TEU'dur<sup>1</sup>. 40'lık konteyner 2 TEU olarak ölçülendirilir. TEU bazındaki bu miktarın hemen hemen 2 eşit parçaya, ithalat ve ihracat şeklinde ayrılması ilginçtir. Elleçlenen toplam ürün miktarının en büyük kısmını %44'lük (2.301.037 TEU) oranla tek başına Ambarlı Liman Başkanlığı almaktadır. Avrupa konteyner limanları arasında ilk 20'de Türkiye'den sadece Ambarlı limanı yer almaktadır. Ambarlı limanı bu listede 12. sıradadır (Ateş, Karadeniz ve Esmer, 2010).

Bu istatistiklerin işaret ettiği ekonomik değerler, Ambarlı Limanı'nın ülke ekonomisi için büyük önemini açıkça ortaya koymaktadır. Mevcut öneminin yanında Ulaştırma ve Haberleşme Bakanlığı tarafından hazırlanan ulaşım master plan taslağında, Türkiye'nin en büyük, dünyanın 39. büyük konteyner limanı olan Ambarlı'ya girip çıkacak yük trafiğinin 2023'te günde 124 bin ton yük ve 12 bin kamyonu ulaşacağı tahmin edilmektedir. Hem limanın düzenli hizmet vermeye devam edebilmesi hem de İstanbul'un batısının kilitlenmemesi için bölgede büyük imar faaliyetleri planlanmaktadır (Ürey, 2015).

<sup>1</sup> (TEU:6,10 m (boy) x 2,44 m (en) x 2,59 m (yükseklik)=38,5m<sup>3</sup> hacindedir

Taslak raporda öngörülen düzenlemeler gerçekleşirse öncelikle demiryoluyla doğrudan bağlantısı olmayan Ambarlı Limanı'na hat çekilecek; Ispartakule'ye bir konteyner depolama terminali kurulacaktır. Ispartakule'den de Ambarlı'ya hat çekilecek; mekik tren hattı adı verilen hattın yapımına karar verilirse, 3 kilometrelik bir tünel inşa edilecektir. Ayrıca limanın E-5'le mevcut bağlantısını sağlayan Kumcular Yolu'nun karayoluyla birleştiği bölgeye büyük bir araç parkı kurulacaktır (Lojistik Ekipmanlar, 2015).

Demiryolu bağlantısına rağmen Ambarlı, liman dışında kısa mesafeye hizmet verdiği için kamyon trafiği gelecekte de önem aslı ulaşım unsuru olması kaçınılmaz olacaktır. Trafiği rahatlatmak için halen limanın tek bağlantı yolu olan Kumcular Caddesi'nin, 2x2 şerite bölünmüş yola çevrilmesi gerekecektir. Ayrıca limanın batı yönünde yer alan marinanın kuzeyinden geçecek ve E-5'le bağlantıyı sağlayacak 2 kilometrelik yine 2x2 bölünmüş şeklinde yeni yol yapılması gerekli olacaktır. Artacak kamyon trafiği nedeniyle TEM ve E-5'e 2x4 şeritlik ekleme yapılması gerekecektir (Lojistik Ekipmanlar, 2015). Bu durumda Ambarlı Limanı çok önemli bir lojistik bölge olacak ve bu da Beylikdüzü ilçesinin ekonomik rolüne önemli bir katkı sağlayacaktır.

### **Ticaret**

1983 yılında Azapkapı'dan Kumkapı'ya taşınan su ürünleri hali, yıllık kapasitesi 15-20 bin ton olarak inşa edilmiştir. Ancak bir taraftan hızla artan İstanbul nüfusunun yükselttiği su ürünleri talebi ve diğer taraftan da balıkçılık av araçlarında ve avcılık teknolojisinde yaşanan gelişmeler sonucunda İstanbul Su Ürünleri Hali'ne gelen su ürünleri miktarı yıllık 10.000 tonlardan 50.000 tonlara yükselmiştir. Bu durumda mevcut su ürünleri hali de artık ihtiyacı karşılayamaz hale gelmiştir (İBB, 2015). Kumkapı su ürünleri halinin kapasitesini artırmak da mümkün olmamıştır.

Halin bir lojistik hizmet birimi olarak kent merkezinde kalmasının uygun olmaması ve Avrasya Tüp Tünel geçiş güzergahında olması sebebiyle, Avrupa Birliği uyum çalışmaları çerçevesinde asgari teknik ve hijyenik şartlara haiz, en az gelecek 50 yıllık ihtiyaca cevap verebilecek modern bir su ürünleri hali yapılması planlanmış ve yapımı gerçekleştirilmiştir (İBB, 2015). İstanbul Büyükşehir Belediyesi tarafından inşa edilen tesis, Avrupa'nın en büyük modern su ürünleri halidir (İBB, 2016).

24 Ağustos 2015 tarihinden itibaren faaliyete başlamış olan ve 136 bin metrekarelik dolgu alanıyla birlikte inşa edilen 452 bin metrekarelik Gürpınar Su Ürünleri Hali'nde 900 metrelik Tali Mendirek, 1282 metrelik Ana Mendirek 300 metrelik İskele ve 50 metrelik 3 adet parmak iskele ile 1 adet gezinti iskelesi mevcuttur. Halde 80 gemi 800 araç ve 250 ton/gün ürün kapasiteli tesis, sosyal donatı alanları da inşa edilmiştir (İBB, 2016).

Tesis bünyesinde; Master Şef Eşliğinde Balık Pişirme Gösteri Merkezi, Restoranlar, Perakende Satış Noktaları, Dinlenme Alanları, Süs Havuzları, Yürüyüş Parkurları, Konferans Salonları, Camii, Banka Otopark vb. sosyal donatı alanlarını yapmıştır. Buzlama ile ilgili problemler varsa balıklar hemen soğuk hava depolarına alınabilmekte ve soğuk hava koşullarında muhafaza edilebilmektedir. Buzlar yüksek teknoloji kullanılarak deniz suyundan elde edilmektedir. Taşımacılık, indirme, yükleme, soğuk hava hizmeti ve tüm sosyal alanlarda bir İstanbul Büyükşehir Belediyesi ticari kuruluşu olan ÖZİDAŞ hizmet vermektedir (İBB, 2016).

### **Turizm<sup>2</sup>**

12,4 kilometrelik uzun bir sahile sahip olan Beylikdüzü, bu özelliği sayesinde öncelikle İstanbul'un günübirlik deniz turizmi talebini karşılama noktasında önemli bir destinasyondur.

---

<sup>2</sup> Turizm konusu detaylı olarak ayrıca ele alınmıştır. Burada sadece ilçe ekonomisi açısından dikkat çeken hususlara kısaca değinilmiştir.



West İstanbul Marina uluslararası yat limanı ise denizde ve karada toplam 1.260 yata konaklama, bakım-onarım, su, elektrik, internet gibi temel hizmetleri sunma kapasitesine sahiptir.

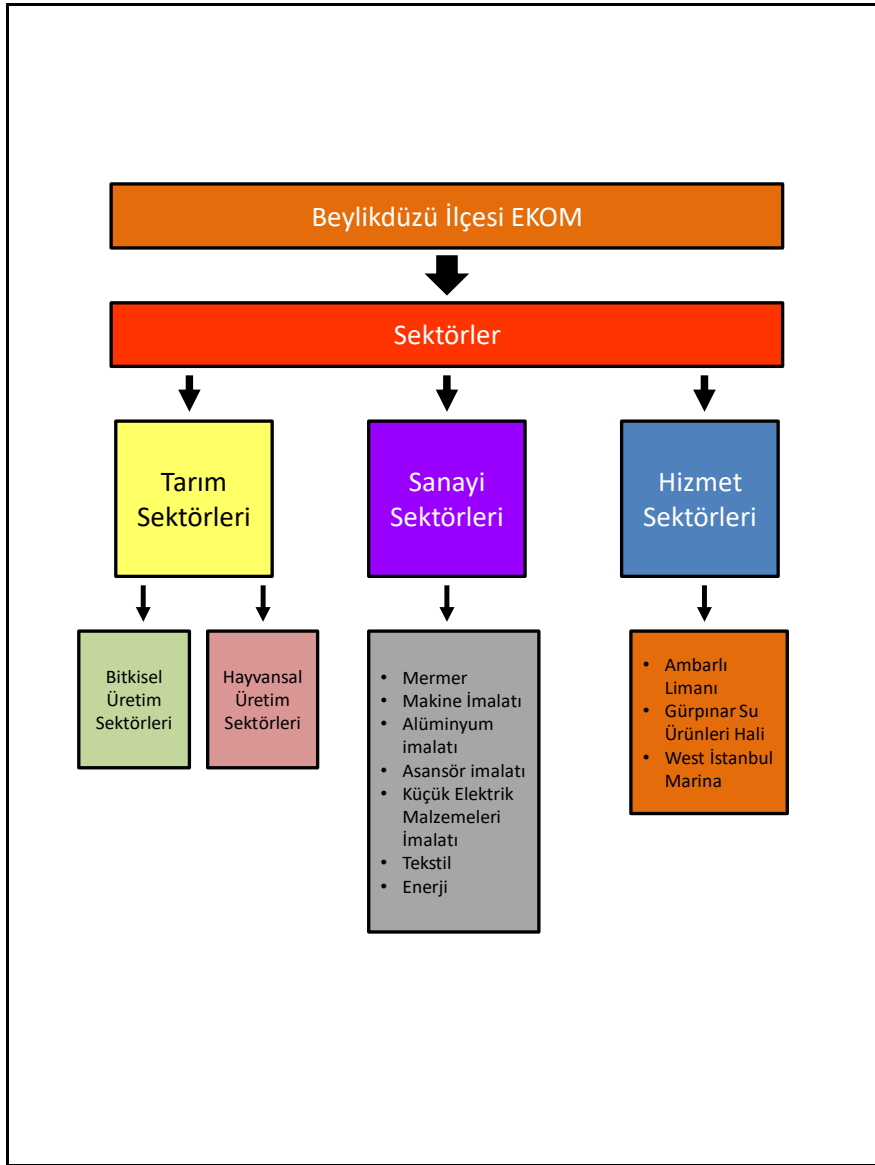
### Beylikdüzü İlçesi Ekonomik Konsantrasyon Matrisi

Ekonomik konsantrasyon matrisi (EKOM), bir bölgenin (kent, ilçe, bölge vs.) geleneksel olarak sürdürmekte olduğu tüm ekonomik faaliyet dallarını bir bakışta göstermeye çalışan enstrümandır.

Aşağıdaki Şekil’de de görüldüğü üzere, ekonomik faaliyet kolları (sektörler) Beylikdüzü ilçesi analiz edilmiş olup ilçenin ekonomik konsantrasyon matrisi; tarım-sanayi-hizmet ana sektörleri kapsamında değerlendirilmiştir.

Şekil 1

Beylikdüzü İlçesinin Ekonomik Konsantrasyon Matrisi



## Sonuç

Beylikdüzü Türkiye ekonomisinin merkezi olan ve ülke GSMH'sinin %27'sini üreten İstanbul'un bir ilçesidir. İlçenin ekonomisini bu büyük pastanın dışında bir varlık olarak ele almak bizi yanlış sonuçlara götürecektir. Beylikdüzü'nde faaliyet gösteren bir firmanın çalışanları ilçe dışında ikamet edebileceği gibi, ilçe dışında faaliyet göstermekte olan firmanın sahipleri ve çalışanları da ilçede ikamet edebilmektedirler. Bu gerçeklik bizi Beylikdüzü ekonomisinin bütününe İstanbul büyükşehir ekonomisinden ayrı tutmaktan alıkoymaktadır.

Bu ihtiyatla tespit ettiğimiz mevcut ekonomik durum tablosuna göre; Beylikdüzü sanayi ve hizmetler sektörüne dayalı bir ekonomiye sahiptir. Tarım sektörü ilçe ekonomisine önemli sayılabilecek bir katkı sağlamamaktadır. Konumu itibarıyla büyük avantajlara sahip bir ilçe olan Beylikdüzü'nde sanayi sektörü kümelenme mantığı çerçevesinde konumlandırılmakta ve çoğunluğu Beylikdüzü Organize Sanayi Bölgesi içerisinde yer almaktadır. Ülke çapında yer alan organize sanayi bölgeleri içinde saygın bir yeri olan bu bölgede yer alan firmalar, hem ilçe ekonomisine ve hem de ülke ekonomisine önemli katkılar sağlamaktadır.

Hizmetler sektörü ise İstanbul için vazgeçilmez olan çok önemli iki işletmesi sayesinde Beylikdüzü'nü İstanbul ili hizmet sektörünün çok önemli bir paydaşı yapmaktadır. Bu kurumlar, her biri alanında lider olan Ambarlı Limanı ve Gürpınar Su Ürünleri Hali'dir.

Bu durum, Beylikdüzü ekonomisinin lokomotif sektörlerinin hizmetler ve sanayi sektörleri olduğu sonucunu ortaya çıkarmaktadır.

## Kaynakça

Ateş, Alpaslan, Şengül Karadeniz ve Soner Esmer (2010), Dünya Konteyner Taşımacılığı Pazarında Türkiye'nin Yeri, Denizcilik Fakültesi Dergisi 2/2 (2010)

Beylikdüzü Belediyesi. (2015). Beylikdüzü. <http://www.beylikduzu.bel.tr/Pdf/beylikduzu-hakkinda/#/0> adresinden edinilmiştir.

Beylikdüzü Belediyesi. (2016). Stratejik Plan 2015-2019. İstanbul: Beylikdüzü Belediyesi.

Beylikdüzü OSB. (2016). <http://www.ibosb.com/> (Beylikdüzü OSB resmi web sayfası) adresinden edinilmiştir.

Beysan Sanayi Sitesi. (2015). <http://beysansanayisitesi.com> adresinden edinilmiştir.

İBB [İstanbul Büyükşehir Belediyesi]. (2015). <http://suurunleri.ibb.gov.tr> adresinden edinilmiştir.

İBB [İstanbul Büyükşehir Belediyesi]. (2016). <http://www.ibb.istanbul/tr-TR/Pages/Haber.aspx?NewsID=22806#.WBh9T00krGg> adresinden edinilmiştir.

İSTKA [İstanbul Kalkınma Ajansı]. (2014). 2014-2023 İstanbul Bölge Planı. İstanbul: İSTKA.

Kobi Efor. (2016). <http://www.kobi-efor.com.tr/m/osb/osb-tanitim/beylikduzu-organize-sanayi-bolgesi-h3041.html> adresinden edinilmiştir.

Lojistik Ekipmanlar. (2015). <http://lojistikekipmanlar.com> adresinden edinilmiştir.

Özgürel B. ve Egeli, M. S. (t.y.). *Doğalgaz Yakıtlı Kombine Çevrim Santralleri*, <http://www.mmo.org.tr/> adresinden edinilmiştir.

TÜİK [Türkiye İstatistik Kurumu]. (2011). Kişi Başına Gayri Safi Katma Değer - İstatistiki Bölge Birimleri Sınıflaması, Düzey 2. Ankara: TÜİK.

TÜİK [Türkiye İstatistik Kurumu]. (2104). Seçilmiş Göstergelerle İstanbul 2014. Ankara: TÜİK.

Ürey, S. (2015). Ambarlı Limanı, 124 bin ton yük trafiğine sahne olacak. <http://www.haberturk.com/ekonomi/ekonomi/haber/1056854-ambarli-limani-124-bin-ton-yuk-trafigine-sahne-olacak> adresinden edinilmiştir.